



ТЕРМОС ИЗ НЕРЖАВЕЮЩЕЙ СТАЛИ
С ВАКУУМНОЙ ИЗОЛЯЦИЕЙ
ДЛЯ НАПИТКОВ

Серия GUARDIAN

Модель TS4332, TS4319, TS4350

УВАЖАЕМЫЙ ПОКУПАТЕЛЬ!

Компания THERMOS® выражает благодарность за Ваш выбор и гарантирует высокое качество и безупречное функционирование данного изделия при соблюдении правил его эксплуатации.



Вы являетесь обладателем уникального изделия от создателя первого в мире термоса – компании THERMOS®, история которой началась в 1904 году.

Сегодня международная торговая марка THERMOS® является самой узнаваемой в своей категории, имеет более 250 уникальных мировых патентов. Группа компаний THERMOS® сохраняет мировое лидерство и производит самую широкую линейку изотермических товаров: собственные заводы в 5 странах мира - США, Японии, Китае, Малайзии и на Филиппинах - выпускают высококачественную запатентованную продукцию, получившую признание потребителей более, чем в 115 странах мира.

Вся продукция торговой марки THERMOS® создается с ориентацией на индивидуальные потребности покупателей и обеспечивает удобство и комфорт для здорового и полноценного питания в любых жизненных ситуациях.

ТЕРМОС СЕРИИ GUARDIAN: ОСНОВНЫЕ ХАРАКТЕРИСТИКИ

Объем, л	0,414	0,710
Вес изделия, кг	0,270	0,360
Высота, см	17,5	26,4
Диаметр горлышка, см	4,5	4,5
Диаметр основания, см	7,0	8,0
Корпус	нержавеющая сталь категории 18/8 AISI 304 STAINLESS STEEL	
Колба		
Тип крышки	крышка-пробка	
Тип пробки	с откидным механизмом	

THERMOS® GUARDIAN соответствует
Международному стандарту качества EN12546-1:2000



МАТЕРИАЛЫ

Для производства оригинальных термосов компания THERMOS® использует только высококачественные материалы, соответствующие мировым стандартам, благодаря чему обеспечиваются лучшие изотермические свойства изделий, прочность, лёгкость, надёжность, безопасность и долговечность.

КОРПУС / ВНУТРЕННЯЯ КОЛБА изготовлены из нержавеющей стали **18/8 AISI 304**, в составе которой 18% хрома и 8% никеля, что делает сплав прочным, легко поддающимся обработке, устойчивым к действиям агрессивных сред, а также к внешним повреждениям и вмятинам. Этот коррозионно-стойкий и жаропрочный материал премиум-класса, относящийся к категории пищевой нержавеющей стали, соответствует строгим гигиеническим и токсикологическим требованиям, **исключает возможность химического взаимодействия с содержимым термоса**, является лёгким в обслуживании.

КРЫШКА-ПРОБКА / ПИТЬЕВАЯ ТРУБОЧКА производится **из сополимеров нового поколения**, отличающихся термостойкостью и устойчивостью к любому химическому воздействию, высокой механической прочностью и износостойкостью, не содержат бисфенол А (BPA free) и **являются абсолютно безопасными для здоровья**.

ПРОКЛАДКА-КОЛЬЦО / СОЛОМИНКА (верхняя часть) из инертного пищевого силикона, функционального и долговечного, обеспечивающего дополнительную герметичность изделия. Пищевой силикон прост в уходе, не окисляется и не выделяет вредных веществ даже при сильном нагреве, **гипоаллергенный материал**, на 100% гигиеничный и экологичный.

ТЕХНОЛОГИИ

Производственные мощности собственных заводов компании THERMOS® ориентированы на изготовление современных изотермических товаров с применением инновационных технологий.

ТЕХНОЛОГИЯ ВАКУУМИЗАЦИИ THERMOS®

При изготовлении термосов из пищевой нержавеющей стали используются специальные инженерные установки, позволяющие реализовать запатентованную технологию вакуумизации THERMOS® - это разработка, не имеющая аналогов в мире: с помощью **уникального промышленного оборудования** в пространстве между стенками внутренней колбы и внешнего корпуса термоса создается глубокий вакуум и перенос тепла, обусловленный конвекцией и теплопроводностью воздуха, практически исключается, благодаря чему обеспечиваются высокие теплоизолирующие свойства термоса.

Используемые собственные инновационные разработки в процессе производства термосов

позволяют минимизировать зазор межстеночного пространства с вакуумным слоем, тем самым увеличивая полезный объем изделия.

ТЕХНОЛОГИЯ БЕСШОВНОЙ СВАРКИ STT

Применяемая в производстве стальной колбы **технология бесшовной сварки металла STT** (сокращение от английского термина «Surface Tension Transfer» — перенос за счет сил поверхностного натяжения) позволяет получить устойчивое сварное соединение с идеально ровным и практически незаметным плоским швом, которое длительное время сохраняет вакуум между стенками термоса, усиливая теплоизолирующий эффект, добавляет колбе и корпусу термоса дополнительную герметичность и прочность, тем самым увеличивая срок его службы.

Использование передовых технологий обеспечивает высокий уровень теплоизоляции колб из нержавеющей стали, поэтому еда и напитки в термосах торговой марки THERMOS® сохраняются горячими или холодными рекордно долгое время.

КОМПЛЕКТАЦИЯ

Перед использованием проверьте правильность комплектации изделия.

Перед началом эксплуатации тщательно вымойте и просушите все детали термоса согласно настоящей инструкции.



*Изображение приведено только для справки:
вид фактического изделия может иметь отличия.*



ГОРЛОВИНА
со скруглённым краем



КОРПУС и КОЛБА
двойные стенки
вакуумная термоизоляция

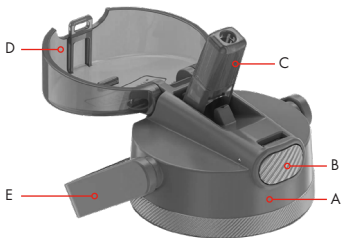
УСИЛЕННОЕ ОСНОВАНИЕ
для защиты от случайных ударов

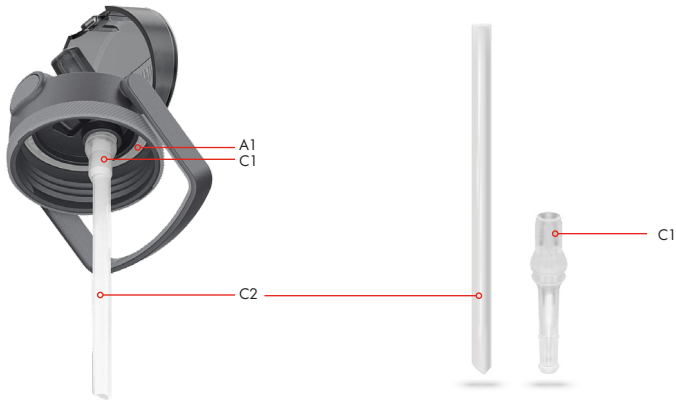
КОНСТРУКЦИЯ КРЫШКИ-ПРОБКИ

Термос, оснащённый крышкой-пробкой с трубочкой для питья, рекомендуется использовать для холодных или тёплых напитков.

Однако термос можно использовать и для хранения горячих напитков благодаря вакуумной термоизоляции и термостойким материалам.

- А – корпус крышки-пробки
- А1 – кольцевая прокладка
- В – кнопка
- С – питьевая трубочка
- С1 – соломинка (верхняя часть)
- С2 – соломинка (нижняя часть)
- Д – откидная крышка
- Е – поворотная ручка

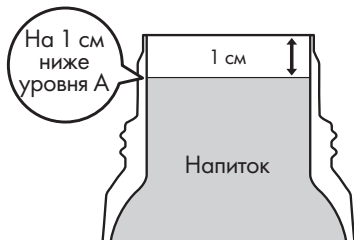




ВНИМАНИЕ! При использовании термоса для горячих напитков существует опасность ожогов при питье из трубочки. В этом случае перед выпиванием горячего напитка необходимо убедиться в том, что он комфортной температуры, либо открутить крышку-пробку и налить напиток в чашку или стакан.

1. Опустите поворотную ручку (E) в противоположном направлении от фронтальной части термоса.
2. Снимите крышку-пробку (A), повернув её против часовой стрелки, при этом откидная крышка (D) должна быть в закрытом положении.
3. Нажмите на кнопку (B) на фронтальной части крышки-пробки (A), чтобы открылась откидная крышка (D).
4. Снимите кольцевую прокладку (A1) с нижней части корпуса пробки (A), потянув её края.
5. Извлеките соломинку (C1-C2), удерживая её в месте соединения на внутренней стороне крышки-пробки (A). Разберите соломинку, отсоединив нижнюю часть соломинки (C2) от её верхней части (C1).
6. Тщательно вымойте и просушите все детали крышки-пробки (A).
7. Установите кольцевую прокладку (A1), аккуратно проведите пальцами по всему периметру прокладки для её плотного прилегания к нижней части пробки (A).
8. Установите верхнюю часть соломинки (C1) с нижней стороны крышки-пробки (A), чтобы ее питьевое отверстие совпало с питьевым отверстием трубочки. Вставьте нижнюю часть соломинки (C2) в верхнюю часть (C1) и убедитесь, что обе части плотно прилегают друг к другу и к крышке-пробке (A).
9. Закройте питьевую трубочку (C) откидной крышкой (D), надавив на неё до щелчка.

10. Наливайте напиток до установленной метки (см. рисунок в разрезе). Если налить слишком много, при закрывании пробки содержимое может вылиться и обжечь вас.
11. После заполнения термоса закройте его крышкой-пробкой, повернув её по часовой стрелке. При этом верхняя крышка должна быть закрыта во избежание ее поломки. Во время закрывания термоса держите его вертикально, не наклоняйте и не трясите, т.к. содержимое может вылиться – возможны ожоги и загрязнения.



Внимание!

Прокладка и соломинка (верхняя часть) обеспечивают герметичность термоса. Если они установлены неправильно, возможны протечки, загрязнения и ожоги, а также быстрое охлаждение содержимого.

12. Чтобы выпить напиток нажмите на кнопку – верхняя крышка автоматически откинется на 180° и зафиксируется в открытом положении. Если верхняя крышка зафиксировалась в промежуточном положении, вы можете зафиксировать её легким нажатием до упора – в этом случае верхняя крышка не будет опрокидываться, когда вы будете пить напиток из термоса. При открывании термоса держите его в вертикальном положении. Уникальная конструкция крышки-пробки позволяет открывать термос одной рукой.
13. После того, как вы выпили напиток, держа термос вертикально закройте и зафиксируйте откидную крышку (D), плотно надавив на неё до щелчка.

Внимание!

При закрывании откидной крышки убедитесь, что в трубочке не осталась жидкость. В противном случае при установке крышки-пробки на заполненный термос, жидкость в трубочке окажется под давлением и при открывании откидной крышки выльется наружу, что может привести к загрязнениям.

РЕКОМЕНДАЦИИ ПО ИСПОЛЬЗОВАНИЮ И МЕРЫ ПРЕДОСТОРОЖНОСТИ

- 1 Термос предназначен для индивидуального использования с целью сохранения напитков горячими или холодными длительное время (температурный режим указан на упаковке изделия).
Всегда проверяйте температуру содержимого перед употреблением.
- 2 Перед выпиванием горячего напитка убедитесь в том, что он комфортной температуры, чтобы не обжечься.
- 3 Для более длительного сохранения содержимого термоса горячим (холодным) непосредственно перед использованием ополосните внутреннюю колбу термоса горячей (холодной) водой.
- 4 Не переполняйте термос: оставьте в горлышке достаточно свободного места, чтобы при закрытии пробкой не выливалась лишняя жидкость – горячее содержимое может обжечь вас при переливе.
- 5 Проверяйте, чтобы пробка, а также силиконовые прокладка и уплотнитель, предусмотренные конструкцией термоса, всегда были на месте и располагались надлежащим образом, чтобы содержимое не вылилось наружу, если термос случайно упадет или перевернется. Отсутствующие, изношенные или смещённые детали могут привести к утечке жидкости. Утечка горячего содержимого может обжечь вас.

РЕКОМЕНДАЦИИ ПО ИСПОЛЬЗОВАНИЮ И МЕРЫ ПРЕДОСТОРОЖНОСТИ

- 6 Не устанавливайте и не отсоединяйте пробку при открытой верхней крышке пробки (если она предусмотрена конструкцией), т.к. это может привести к деформации и поломке изделия, а также протечкам и загрязнениям.
- 7 Соблюдайте осторожность при использовании термоса с быстро портящимся содержимым: испорченная пища нередко выделяет газ, который может вытолкнуть пробку. В этом случае, прежде чем пытаться открыть термос, направьте отверстие в сторону от себя и других людей, чтобы избежать травм.
- 8 Не рекомендуется длительное хранение в изделии молочных напитков, готового молочного детского питания, детских молочных смесей из-за риска развития бактерий, содержащихся в вышеперечисленных продуктах/напитках.
- 9 Не используйте термос для хранения или переноса газированных напитков или сухого льда, т.к. в этом случае образуется газ, который может вытолкнуть пробку.
- 10 Не используйте изделие не по назначению, в том числе для хранения или транспортировки растворителей, бензина и других химических веществ.
- 11 Не нагревайте изделие в микроволновой печи, на плите или в любом типе печи. Изделие не должно находиться вблизи источников нагрева, так как из-за этого могут быть повреждены пластиковые части, а также поверхность термоса. Не кипятите изделие и его детали.

-
- 12 Старайтесь не ронять термос и избегайте сильных ударов – это может привести к деформации и протеканию термоса или невозможности сохранения горячей (холодной) температуры содержимого.
-
- 13 Не используйте инструменты или любые устройства для открывания термоса. Во избежание поломки термоса не занимайтесь ремонтом и не разбирайте термос самостоятельно. Устанавливайте на изделие только специальные фирменные детали. По вопросам ремонта и приобретения сменных деталей обратитесь в Единый информационный центр.
-
- 14 Соблюдайте меры предосторожности, чтобы не пролить содержимое, когда помещаете термос в сумку. Носите термос только в вертикальном положении.
-
- 15 Перед тем, как взять термос с собой, переверните его и убедитесь в отсутствии протечек. При переноске термоса обязательно проверьте плотно ли закрыта пробка и крышка пробки.
-
- 16 Не удаляйте защитную наклейку, расположенную на внешней стороне основания термоса (если она предусмотрена конструкцией).
-
- 17 Не разрешайте детям пользоваться термосом без присмотра: проглатывание мелких деталей термоса может привести к удушью или ребенок может обжечься горячим содержимым.
-
- 18 Для сохранения теплоизолирующих свойств изделия и увеличения срока его службы не помещайте термос в холодильник.
-

УХОД ЗА ИЗДЕЛИЕМ



Перед первым использованием и после каждого использования вымойте все части изделия теплой водой с добавлением моющего средства, а затем чистой водой. Дайте всем деталям полностью высохнуть перед следующим использованием или хранением.



Не рекомендуется мыть изделие в посудомоечной машине, т.к. совместное воздействие горячей воды и используемых в посудомоечной машине специальных моющих средств может повлиять на внешний вид вашего изделия и привести к деформации пластиковых элементов.



Не используйте отбеливатель или очистители, содержащие хлор, а также растворители, бензол и др. средства, не предназначенные для чистки посуды.



Не используйте металлические щетки и губки, а также абразивные чистящие средства, т.к. они могут повредить внешнюю и/или внутреннюю поверхности изделия.



В процессе использования термоса часть содержимого может остаться между деталями изделия (крышки, прокладки пробки и т.п.), поэтому рекомендуется мыть термос вручную для обеспечения тщательной очистки всех частей изделия.



Для удаления стойких загрязнений можно использовать специальные средства для удаления загрязнений и накипи. Для этого необходимо поместить в термос по одной чайной ложке двууглекислой соды или лимонной кислоты, постепенно заполняя термос горячей водой, закрыть крышкой и оставить на ночь. Обязательно тщательно вымойте термос перед его заполнением.

ВНИМАНИЕ! Убедитесь, что в трубочке и соломинке (в верхней и нижней части) не осталось моющее средство.

* Если выпить оставшееся в трубочке и соломинке чистящее средство, можно нанести вред организму.

* Оставшееся в трубочке и соломинке чистящее средство может при дальнейшем использовании вылиться из трубочки, что приведет к загрязнениям.



ГАРАНТИЙНЫЕ ОБЯЗАТЕЛЬСТВА

- Компания THERMOS® гарантирует, что термос будет заменен на новый в течение 5 лет с момента покупки при потере вакуумных свойств изделия.
- Гарантийное обязательство действует при условии, что во время использования соблюдаются рекомендации изготовителя. Права, которые покупатель получает по гарантийному обязательству, являются личными и не подлежат передаче другому лицу.
- Гарантийное обязательство не распространяется на крышку, пробку и прокладку изделия, а также обычное изнашивание или выцветание покрытия, или на любое состояние, вызванное злоупотреблением, пренебрежением, изменением, несчастным случаем или ненадлежащим использованием, или обслуживанием.
- Срок гарантии устанавливается с даты покупки изделия, которая подтверждается товарным чеком или иным заменяющим его документом.

УСЛОВИЯ И ГАРАНТИИ

- Замена изделия может быть произведена только в случае не сохранения температуры помещенной в него жидкости в соответствии с заявленными характеристиками.
- В случае повреждений, полученных в результате неправильного использования или употребления не по назначению, а также в случае механических повреждений, замена изделия не осуществляется.
- Претензии по качеству принимаются при предъявлении документа, подтверждающего дату покупки, или правильно заполненного гарантийного талона, включая печать торговой организации.

По нашему усмотрению мы отремонтируем или заменим часть какого-либо компонента изделия, которая не соответствует этой гарантии, в течение 30 дней после ее получения нашим сервисным центром.

Ни при каких обстоятельствах THERMOS® не несет ответственности за случайный, косвенный или специальный ущерб.

Производитель:

THERMOS (CHINA) HOUSEWARES CO., LTD.
NO.55 JINYANG ROAD, KUNSHAN ECONOMIC AND TECHNOLOGY DEVELOPMENT ZONE HEFENG
COMPLETE INDUSTRIAL AREA, KUNSHAN, JIANGSU, CHINA

ТЕРМОС (КИТАЙ) ХАУСВАРЕС КО ЛТД

№55 Цзиньян, Зона Экономического и Технологического Развития,
Куньшань, Промышленная зона Хэфэн, Куньшань, Цзянсу, Китай

Импортер/Поставщик/Эксклюзивный дистрибьютор:

ООО «ТЕРМОС РУС» - официальный представитель торговых марок THERMOS®, ALFI®
на территории Российской Федерации и СНГ.

Единый информационный центр:

+7 (800) 555-04-87

(звонок по России бесплатный)

THERMOS® является зарегистрированным товарным знаком в более чем 115 странах.

www.thermos.ru

ДАННОЕ ГАРАНТИЙНОЕ ОБЯЗАТЕЛЬСТВО РАСПРОСТРАНЯЕТСЯ НА ТЕРМОСЫ
КОМПАНИИ THERMOS® С КОЛБОЙ ИЗ НЕРЖАВЕЮЩЕЙ СТАЛИ.

ДАННОЕ ГАРАНТИЙНОЕ ОБЯЗАТЕЛЬСТВО ЯВЛЯЕТСЯ ДОПОЛНЕНИЕМ
К ДРУГИМ ЮРИДИЧЕСКИМ ПРАВАМ, КОТОРЫМИ ВЫ ОБЛАДАЕТЕ.
ОНО НЕ ЗАТРАГИВАЕТ ЭТИХ ПРАВ.

Единый информационный центр:

+7 (800) 555-04-87

(звонок по России бесплатный)

service@thermos.ru

www.thermos.ru



ВНИМАНИЕ!

Проверьте правильность заполнения гарантийного талона продавцом.
Сохраняйте гарантийный талон до истечения гарантийного срока



УВАЖАЕМЫЙ ПОКУПАТЕЛЬ!

Благодарим Вас за приобретение изделия компании THERMOS®

Данное изделие изготовлено с соблюдением высочайших стандартов качества.

ГАРАНТИЙНЫЙ ТАЛОН



ОФИЦИАЛЬНЫЙ
СЕРВИСНЫЙ ЦЕНТР

НАИМЕНОВАНИЕ	Термос из нержавеющей стали
МОДЕЛЬ/СЕРИЯ	THERMOS® GUARDIAN TS
Артикул	
СРОК ГАРАНТИИ	5 лет
ДАТА ПРОДАЖИ	
ПРОДАВЕЦ	
ПОДПИСЬ ПРОДАВЦА	
ПЕЧАТЬ ТОРГОВОЙ ОРГАНИЗАЦИИ	

